

Cooperativa Muratori & Cementisti C.M.C.

MANUEL DE COMPTABILITE ANALYTIQUE

Comptabilité Analytique

Traduzione in francese

Enrica Savioli

TABLE DES MATIÈRES:

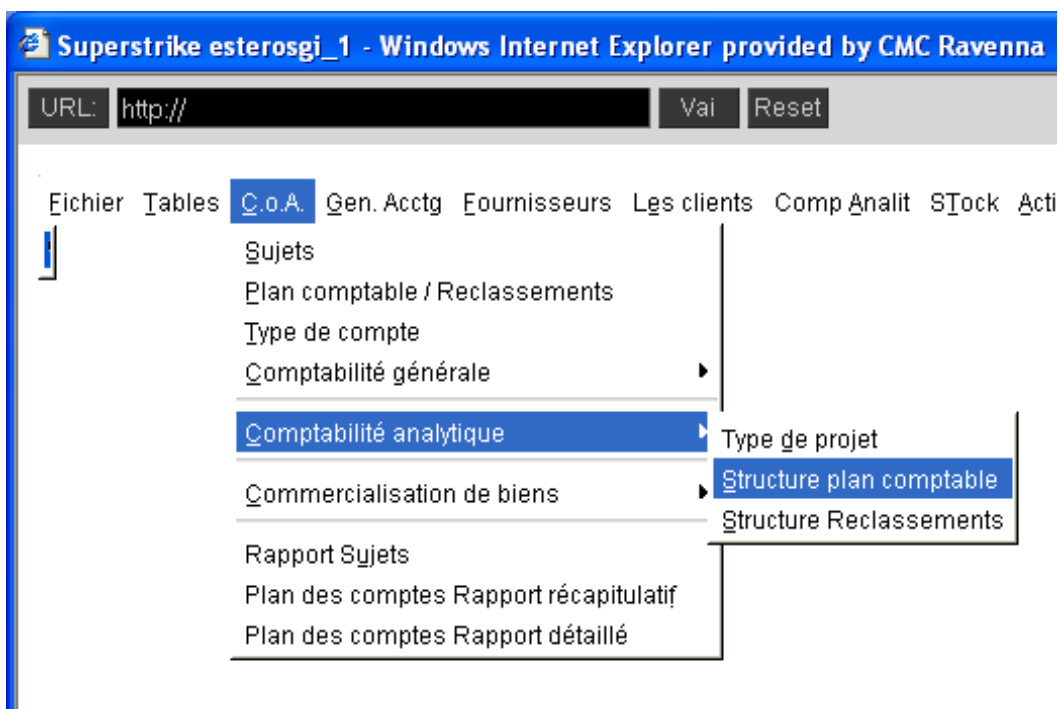
1. STRUCTURE DU PLAN COMPTABLE – Création des Centres de Coût /Sous-centres	Pages 3-5
2. STRUCTURE RECLASSEMENTS – Agrégation des Centres de Coût /Sous-centres	Pages 6-7
3. STRUCTURE DU PLAN COMPTABLE – Création des Postes de Dépense	Pages 8-10
4. STRUCTURE RECLASSEMENTS– Agrégation des Postes de Dépense	Pages 11-12
5. IMPRESSIONS CO.AN. – Elaborations (Détail / C.d.R./Synthèse/Extrasynthèse)	Pages 13-18
6. MOUVEMENTS CO.AN.	Pages 19

MANUEL DE COMPTABILITE ANALYTIQUE

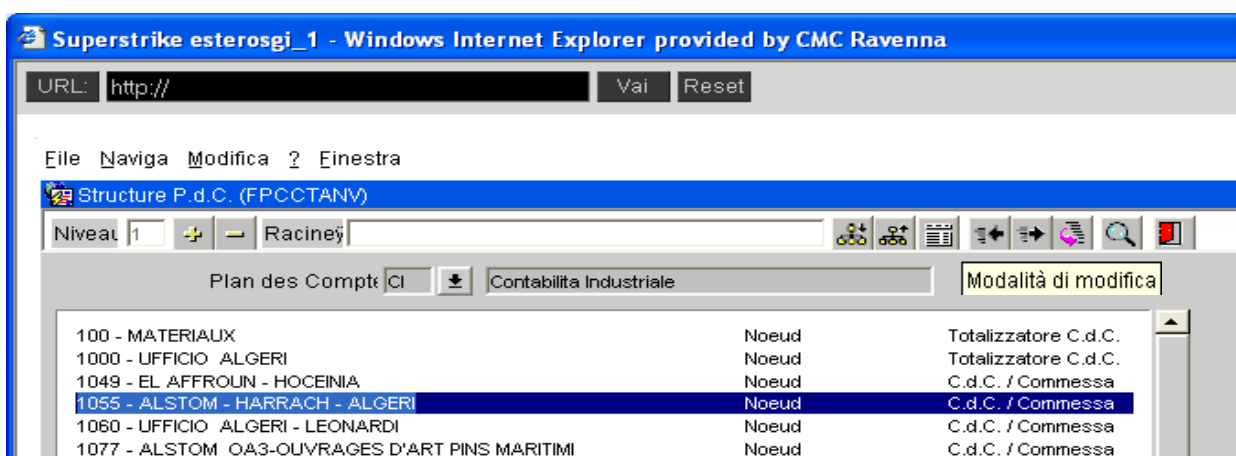
1. STRUCTURE DU PLAN COMPTABLE (CRÉATION DES CENTRES DES COÛT)

Attention : Il est NÉCESSAIRE que l'arbre Plan Comptable de la Comptabilité analytique soit le résultat de la collaboration entre le technicien du chantier et le comptable, selon le schéma précédemment élaboré. Il est IMPORTANT de le définir AVANT que la structure soit saisie dans le système.

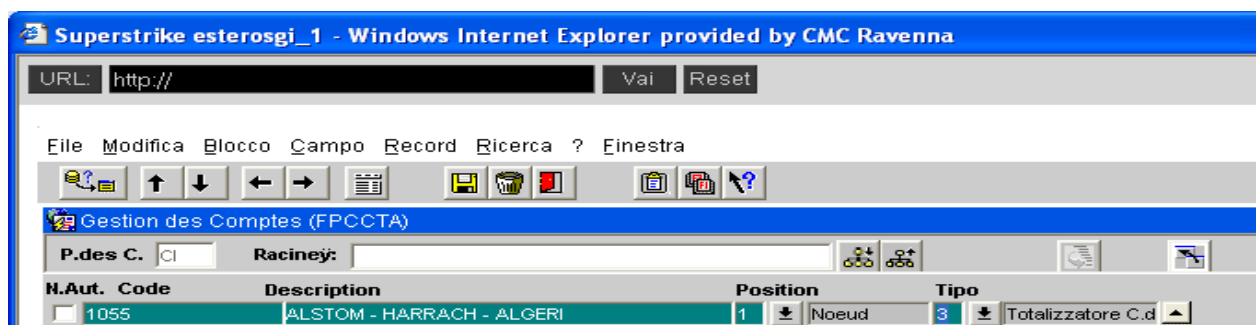
P.d.C. – Comptabilité analytique – Structure plan comptable



Modifier



GESTION DES COMPTES

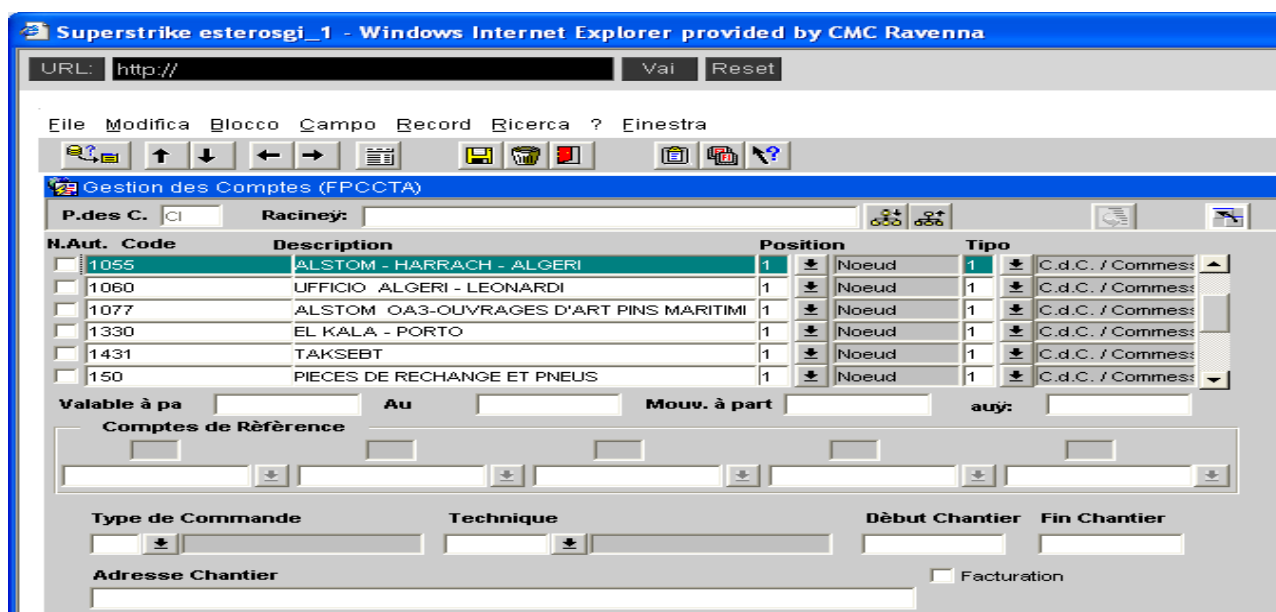


La structure mise en évidence **1055 – ALSTOM – HARRACH – ALGERI Noeud** peut être implémentée par un **totalisateur** (Totalisateur C.d.C) (**noeud qui ne permet aucun mouvement**) si pour la même commande il faut créer un arbre de Comptabilité analytique avec plus d'un seul centre de coût.

Le **totalisateur** ne sera employé qu'en sa fonction d'agrégat de la commande s'il est nécessaire d'élaborer des impressions.

CRÉATION DES COMPTES

Remplir les champs suivants :



4

CODE ou **CENTRE DE COÛT** (**qui ne permet pas de mouvements en Comptabilité Analytique**): minimum 6 chiffres (seulement dans Super Strike pour CMC Siège de Ravenna), en ce cas il suffit 4 chiffres, **par exemple** : 1055

DESCRIPTION : La description doit être identificatrice et compréhensible.

POSITION : **1** Noeud (Nodo) – **1** Cdc de la commande (C.d.C/Commessa)

TYPE DE COMMANDE : 01 – RICAVI STANDARD (REVENUS STANDARD)

02 – RICAVI DA COGE PROGRESSIVO (REVENUS DE COGE PROGRESSIF)

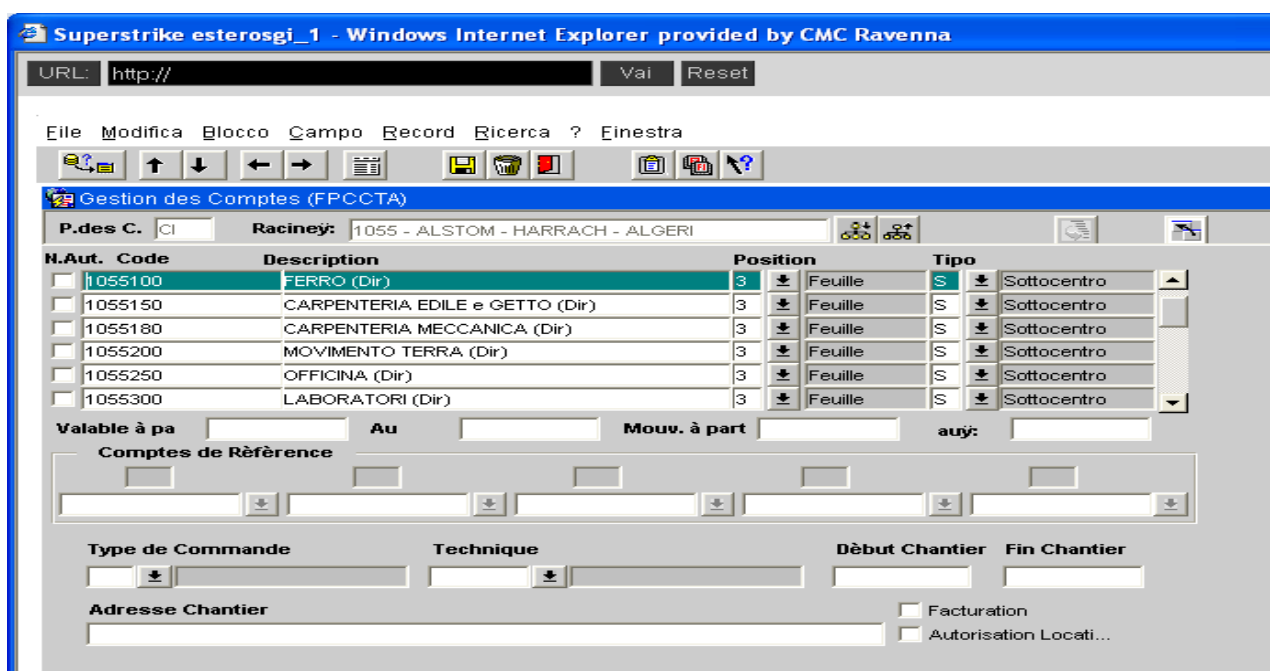
03 – RICAVI DA COGE ANNUALE (REVENUS DE COGE ANNUEL) ETC.

TECHNICIEN : Champ obligatoire identifiant la personne responsable pour chaque centre de coût



(Descendre d'un niveau)

A ce point le NŒUD CDC DE COMMANDE (NODO CDC DI COMMESSA) devient la racine à laquelle il faut rattacher les sous-centres ; on peut accéder aux sous-centres seulement à travers le centre de coût



Superstrike esterogsi_1 - Windows Internet Explorer provided by CMC Ravenna

URL: http://

Gestion des Comptes (FPCCTA)

P.des C. CI Raciney: 1055 - ALSTOM - HARRACH - ALGERI

N.Aut. Code	Description	Position	Tipo	Sottocentro
<input checked="" type="checkbox"/> 1055100	FERRO (Dir)	3	S	Sottocentro
<input type="checkbox"/> 1055150	CARPENTERIA EDILE e GETTO (Dir)	3	S	Sottocentro
<input type="checkbox"/> 1055180	CARPENTERIA MECCANICA (Dir)	3	S	Sottocentro
<input type="checkbox"/> 1055200	MOVIMENTO TERRA (Dir)	3	S	Sottocentro
<input type="checkbox"/> 1055250	OFFICINA (Dir)	3	S	Sottocentro
<input type="checkbox"/> 1055300	LABORATORI (Dir)	3	S	Sottocentro

Valable à pa Au Mouv. à part auj:

Comptes de Référence

Type de Commande Technique Dèbut Chantier Fin Chantier

Adresse Chantier

Facturation
 Autorisation Locati...

5

SOUS-CENTRES DE COÛT (qui permettent des mouvements en Comptabilité analytique):

minimum 9 chiffres (Seulement dans Super Strike pour CMC Siège de Ravenna), en ce cas il suffit 7 chiffres, **par exemple : 1055600**

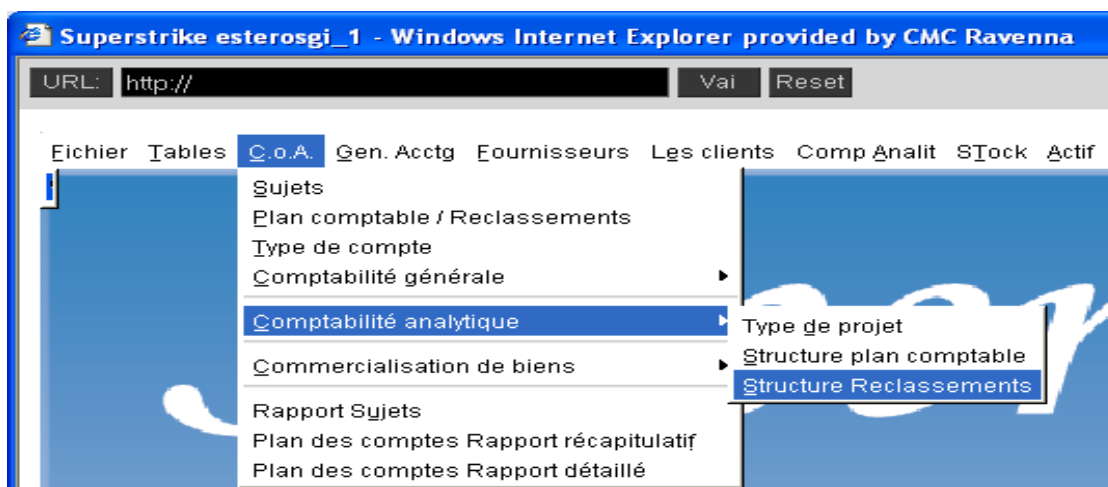
CODE (Nœud C.d.C + 3 chiffres) = SOUS-CENTRE : 600

POSITION : 3 Feuille (Foglia) – S Sous-centre (Sottocentro)

La liste des sous-centres est illimitée et fait partie de la structure – arbre du Plan Comptable de la Compt. Anal.

2. STRUCTURE RECLESEMENT (AGRÉGATION CENTRES DE COÛTS)

Le reclassement est IMPORTANT pour élaborer des impressions concernant les rapports économiques.



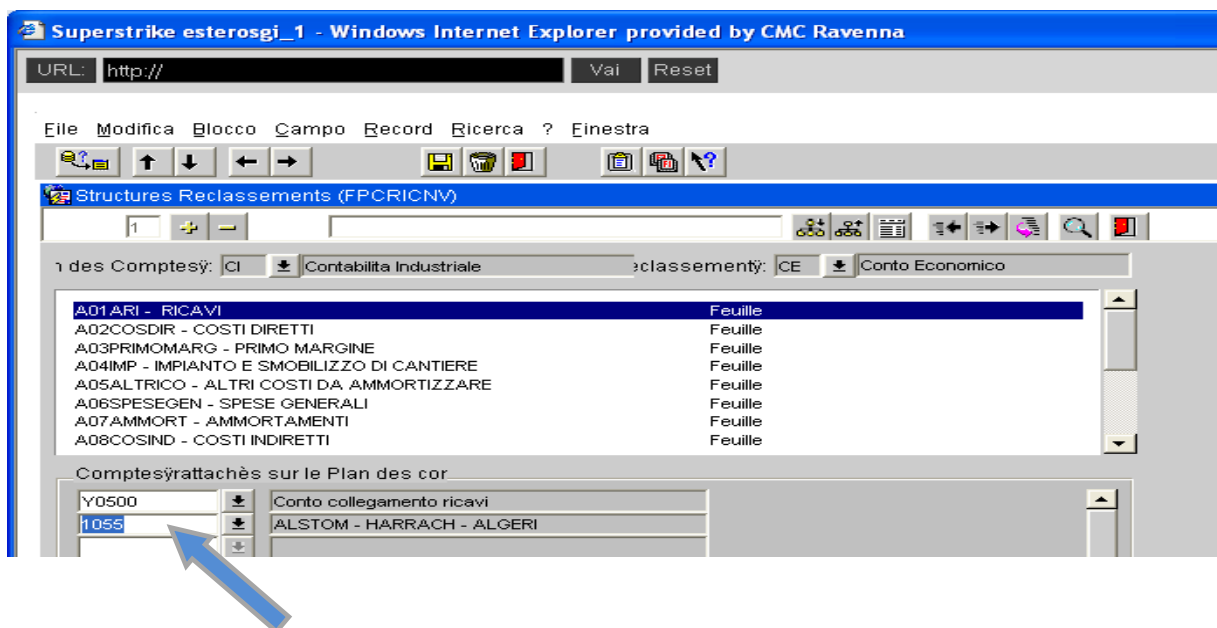
STRUCTURE RECLASSEMENTS

Reclasser **CE = Conto Economico (Compte de Résultat)**

IMPORTANT – La création des centres de coût ainsi que leur reclassement devraient être gérés par les utilisateurs **MASTER** ou **SUPER MASTER**.

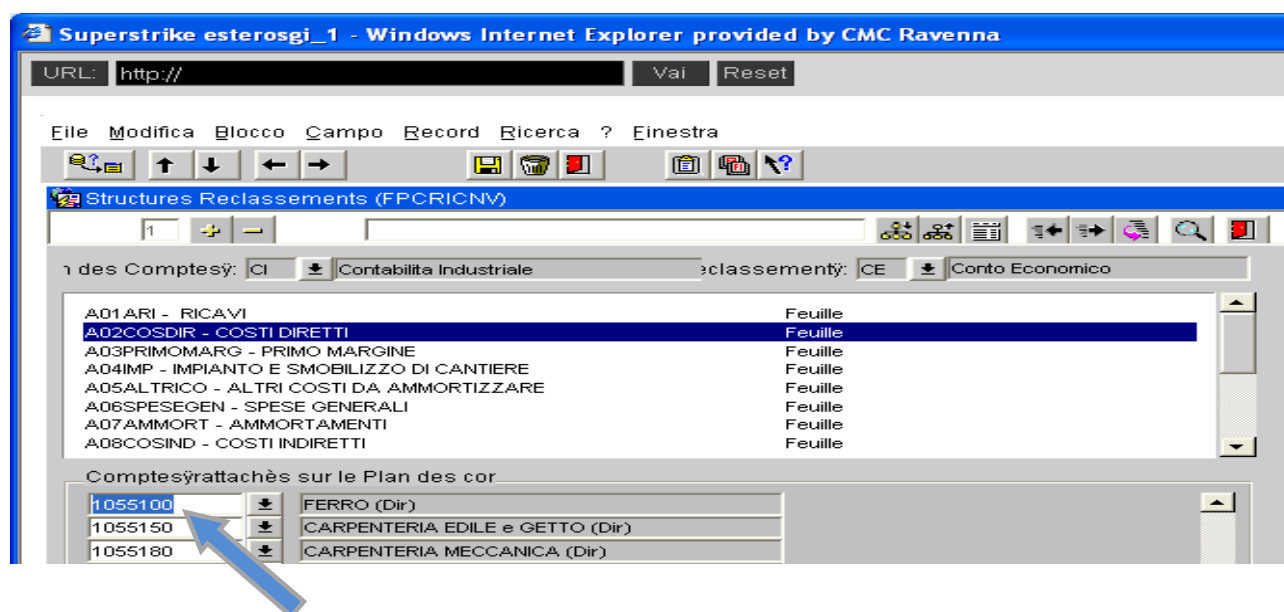
6

CHAQUE création de **CENTRE DE COÛT** doit être **RECLASSEE** comme suit :



1055 – Code ou Centre de Coût qui se rattache aux **REVENUS (RICAVI)** dans le case « Comptes rattachés sur le Plan des Comptes »

CHAQUE création de **SOUS-CENTRE DE COÛT** doit être **RECLASSE** comme suit :



1055100 – Sous-centre de coût – qui se rattache à la feuille Costi Diretti (Frais directes) dans le case « Comptes rattachés sur le Plan des Comptes »

Ensuite tous les sous-centres de coût devront être reclassés de cette façon :

PRODUCTION : ils sont rattachés aux **FRAIS DIRECTES (COSTI DIRETTI)** (Ex : 000 – 100 – 101 – 102 ou 200 ou 300 ecc.)

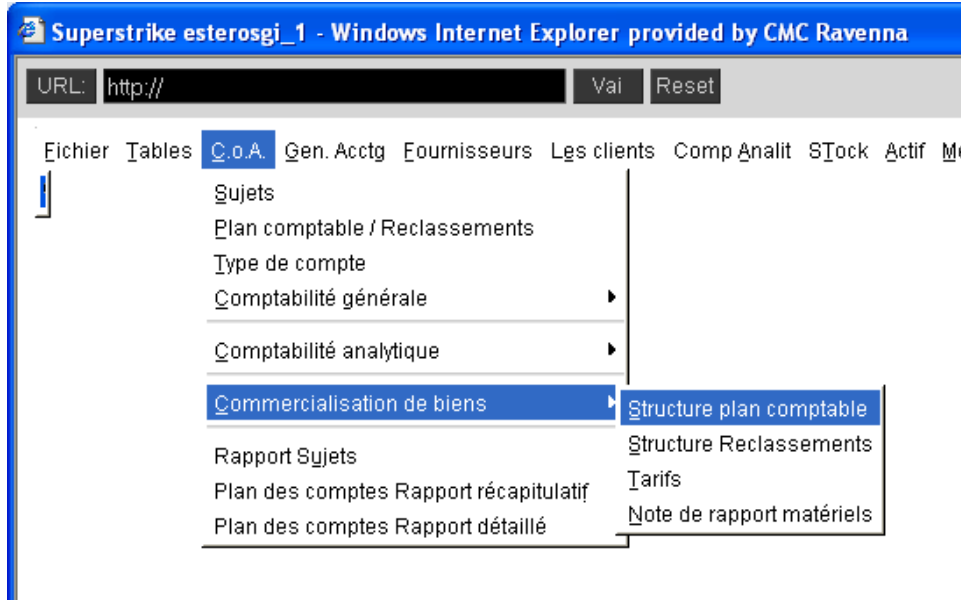
INSTALLATION ET MOBILISATION CHANTIER (IMPIANTO E SMOBILIZZO CANTIERE)(Ex. 600....ecc.), **AUTRES FRAIS AMORTISSABLES (ALTRI COSTI DA AMMORTIZZARE)** (Ex. 700...ecc), **FRAIS GENERAUX (COSTI GENERALI)** (Ex. 800...ecc), **AMORTISSEMENTS (AMMORTAMENTI)**(Ex. 900) : ils sont rattachés à leur propre Feuille

GESTION EXTRAORDINAIRE (GESTIONE STRAORDINARIA)(Ex. 901), **PATRIMONIALE (PATRIMONIALE)**(Ex. 902), **FINANCIERE (FINANZIARIA)**(Ex. 903) : ils sont rattachés aux **FRAIS DIVERS (COSTI DIVERSI)**

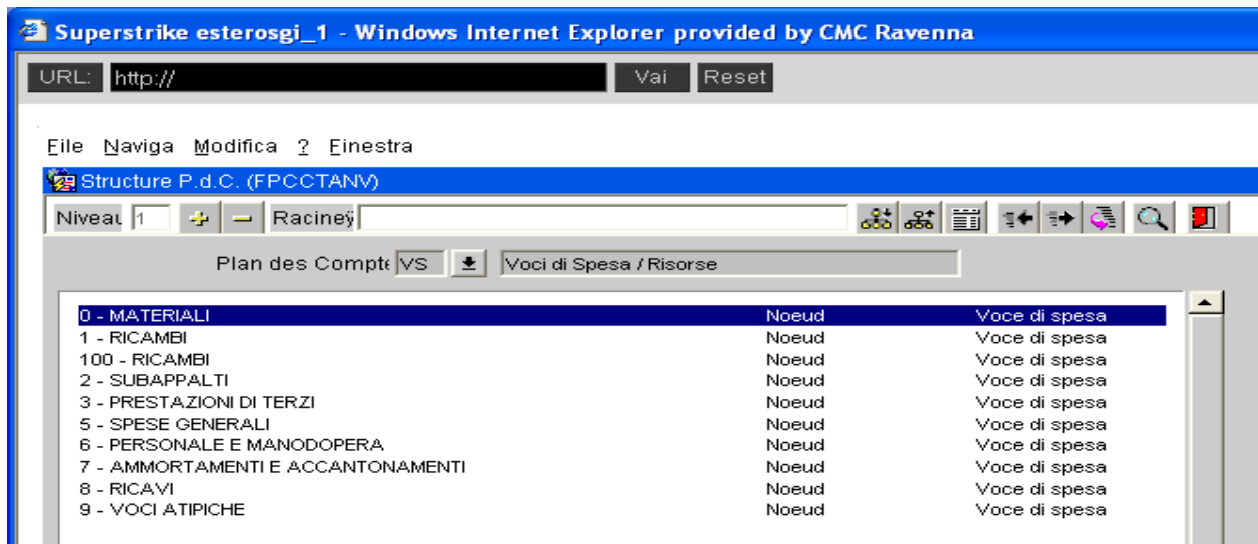
3. STRUCTURE DU PLAN COMPTABLE (CREATION POSTES DE DEPENSE)

Ce fichier concerne les postes de dépense de la Comptabilité analytique

P.d.C. – Commercialisation des biens – Structure plan comptable



Plan des Comptes **VS (Voci di Spesa)** (postes de dépense) avec les comptes en T. à la **première** position du fichier (ils ne permettent pas de mouvements).



Plan des Comptes **VS (Voci di Spesa)** (Postes de Dépense) avec les comptes en T. à la **troisième** position du fichier (ils ne permettent pas de mouvements)

Superstrike esterogji_1 - Windows Internet Explorer provided by CMC Ravenna

URL: http:// Val Reset

File Modifica Blocco Campo Record Ricerca ? Finestra

Gestion des Comptes (FPCCTA)

P.des C. VS Racinej: 0 - MATERIALI

N.Aut. Code	Description	Position	Tipo	Sinonimo PICO
<input type="checkbox"/> 000	MATERIALS	1	Noeud V	Voce di spesa
<input type="checkbox"/> 001	AGGREGATES	1	Noeud V	Voce di spesa
<input checked="" type="checkbox"/> 003	CEMENT AND BINDERS	1	Noeud V	Voce di spesa
<input type="checkbox"/> 004	Eaux Industrielles	1	Noeud V	Voce di spesa
<input type="checkbox"/> 005	CONCRETE	1	Noeud V	Voce di spesa
<input type="checkbox"/> 007	ACCIAIO	1	Noeud V	Voce di spesa

Valable à pa Au Mouv. à part auy:

Comptes de Référence

CG 3810200

Unité de mesure

ql Quintali - Quintals

Fattori di conv. Synonymes Fichier Dépôt Stocks Dépôt Bordereau de ba... Macchine



(Descendre d'un niveau)

Superstrike esterogji_1 - Windows Internet Explorer provided by CMC Ravenna

URL: http:// Val Reset

File Modifica Blocco Campo Record Ricerca ? Finestra

Gestion des Comptes (FPCCTA)

P.des C. VS Racinej: 003 - CEMENT AND BINDERS

N.Aut. Code	Description	Position	Tipo	Sinonimo PICO
<input checked="" type="checkbox"/> 00301	CEMENT AND BINDERS	2	Feuille avec c V	Voce di spesa
<input type="checkbox"/>				
<input type="checkbox"/>				
<input type="checkbox"/>				
<input type="checkbox"/>				

Valable à pa Au Mouv. à part auy:

Comptes de Référence

CG

Unité de mesure

Fattori di conv. Synonymes Fichier Dépôt Stocks Dépôt Bordereau de ba... Macchine

CREATION DES POSTES DE DEPENSE

Complétez les champs suivants :

CODE (qui permet des mouvements en Comptabilité analytique) : minimum 5 chiffres

DESCRIPTION : La description doit être compréhensible.

POSITION : Les Postes de dépense peuvent être créés avec **3 Feuilles** (s'il n'est pas nécessaire de gérer le ressourçes du dépôt) ou avec **2 Feuilles +détails**.

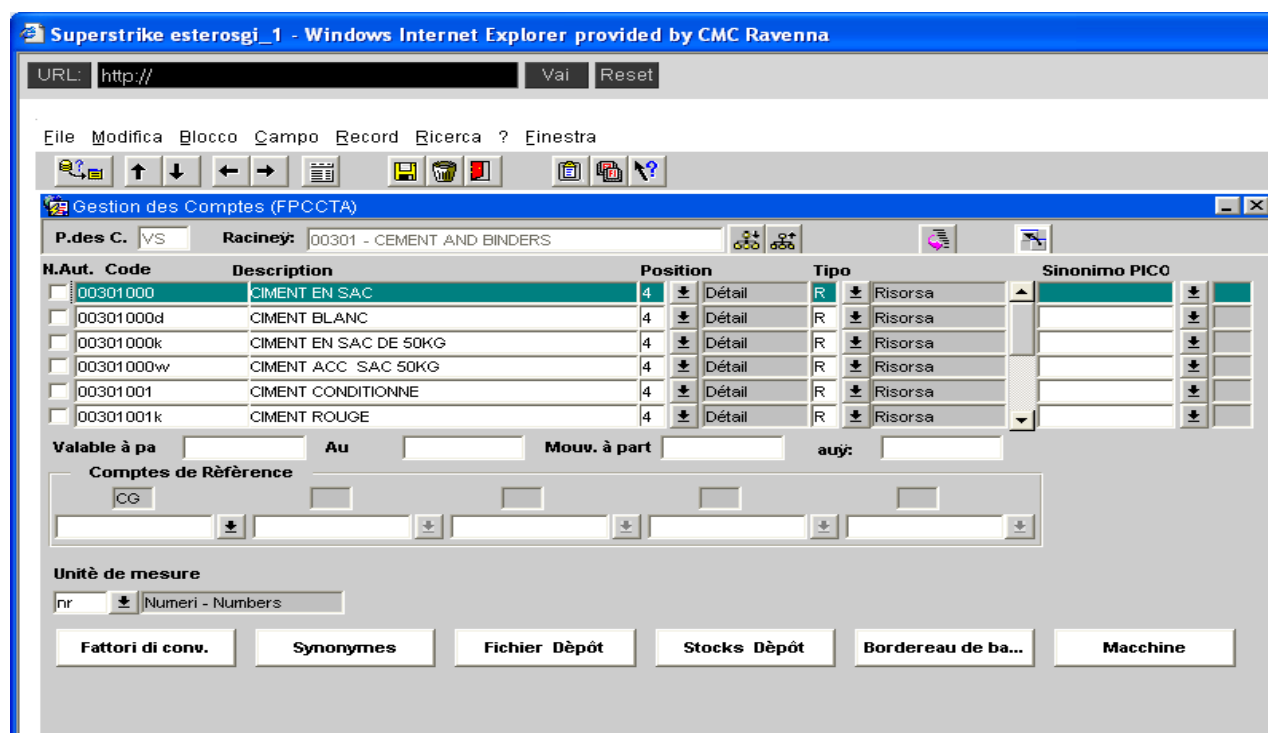
V = Voce di Spesa (Poste de Dépense)

COMPTES DE REFERENCE : **CG** Dans ce champ on indique le lien entre les postes de dépense et les comptes de comptabilité générale. Le premier concerne le coûts, le deuxième concerne les revenus.

UNITE DE MESURE



(Descendre d'un niveau)



The screenshot shows the 'Gestion des Comptes (FPCCTA)' window in Internet Explorer. The browser title is 'Superstrike esterogsi_1 - Windows Internet Explorer provided by CMC Ravenna'. The URL bar shows 'http://'. The application interface includes a menu bar (File, Modifica, Blocco, Campo, Record, Ricerca, ?), a toolbar, and a main window with the following fields and controls:

- P.des C.**: VS
- Raciney:** 00301 - CEMENT AND BINDERS
- Table:**

N.Aut.	Code	Description	Position	Tipo	Sinonimo PICO
<input type="checkbox"/>	00301000	CIMENT EN SAC	4	Détail R	Risorsa
<input type="checkbox"/>	00301000d	CIMENT BLANC	4	Détail R	Risorsa
<input type="checkbox"/>	00301000k	CIMENT EN SAC DE 50KG	4	Détail R	Risorsa
<input type="checkbox"/>	00301000w	CIMENT ACC SAC 50KG	4	Détail R	Risorsa
<input type="checkbox"/>	00301001	CIMENT CONDITIONNE	4	Détail R	Risorsa
<input type="checkbox"/>	00301001k	CIMENT ROUGE	4	Détail R	Risorsa
- Valable à pa**: [] **Au**: [] **Mouv. à part**: [] **auy:**: []
- Comptes de Référence**: [CG] [] [] [] [] []
- Unité de mesure**: nr [] Numeri - Numbers
- Buttons:** Fattori di conv., Sinonimes, Fichier Dépôt, Stocks Dépôt, Bordereau de ba..., Macchine

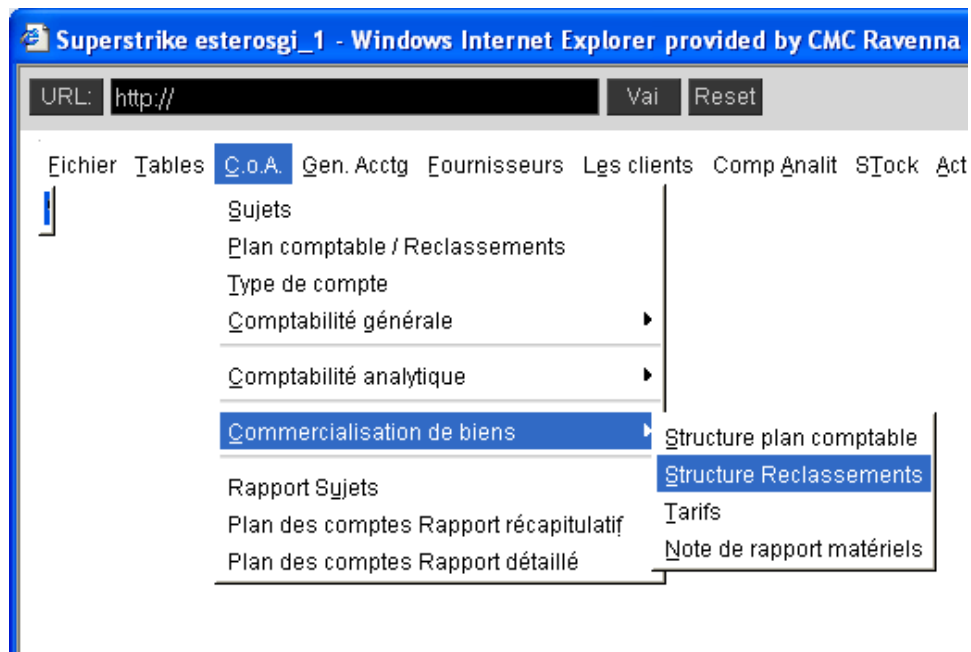
CODE de la ressource : 8 chiffres (on peut lui apporter des mouvements du dépôt)

POSITION de création devient **4, Détail R (Ressource)**

UNITE DE MESURE

4. STRUCTURE RECLASSEMENTS (AGREGATION POSTES DE DEPENSE)

Le reclassement est IMPORTANT pour élaborer les impressions concernant les rapports économiques.

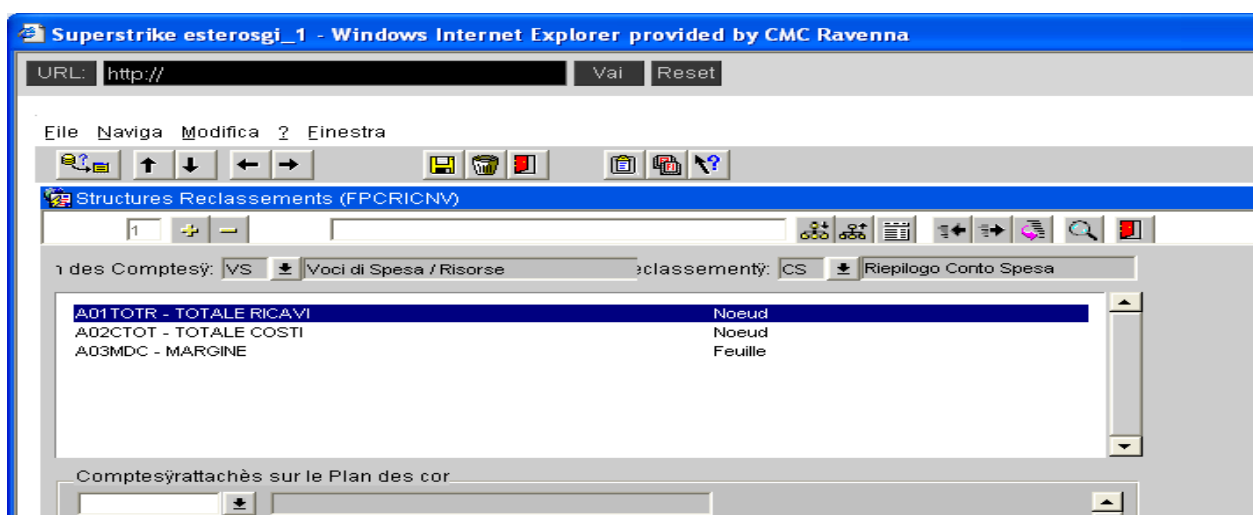


STRUCTURE RECLASSEMENTS

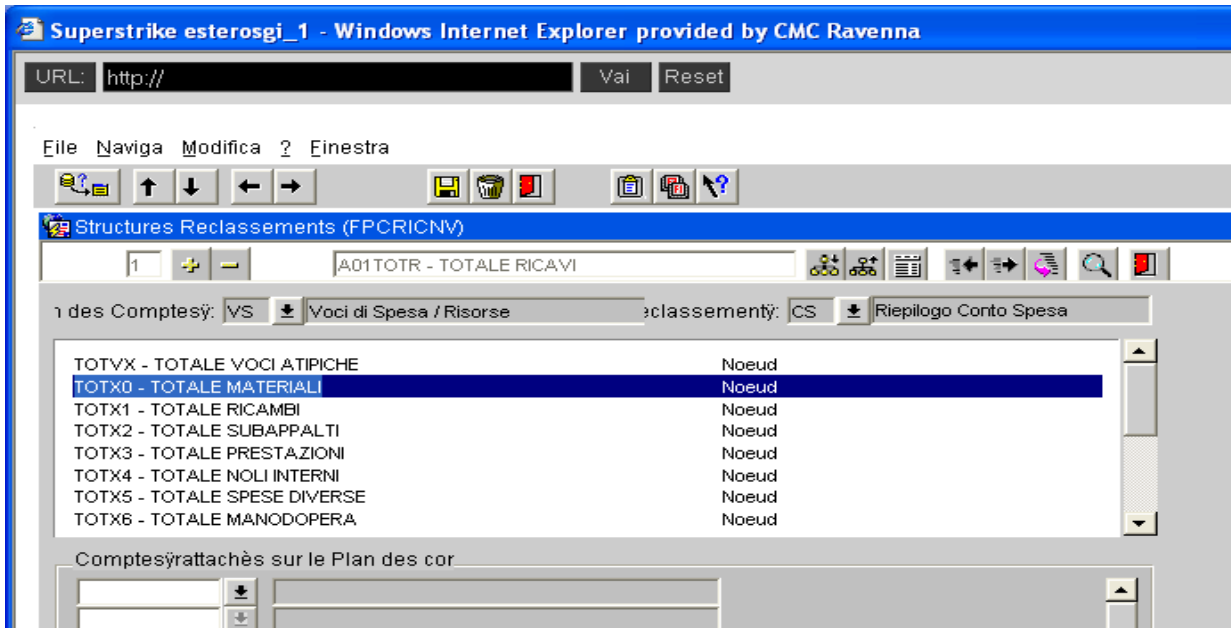
Reclasser **CS = Voci di Spesa (Postes de dépense)**

11

CHAQUE création de **POSTES DE DEPENSE** doit être **RECLASSE** de cette façon:



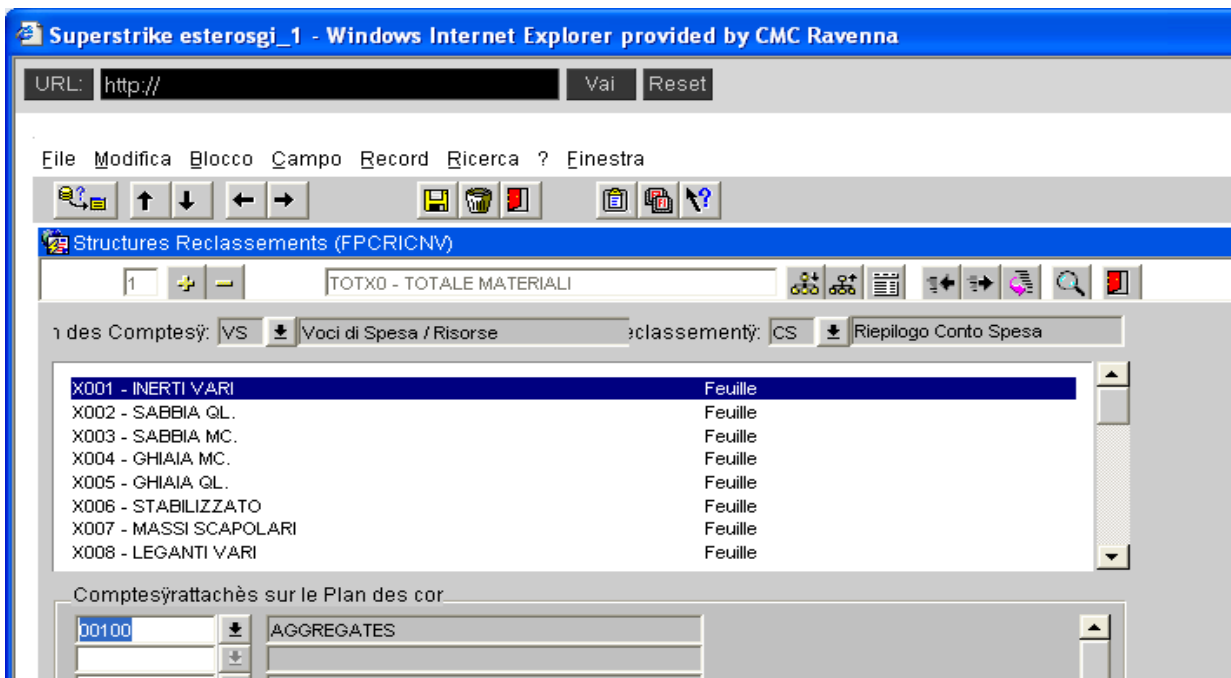
(Descendre d'un niveau)



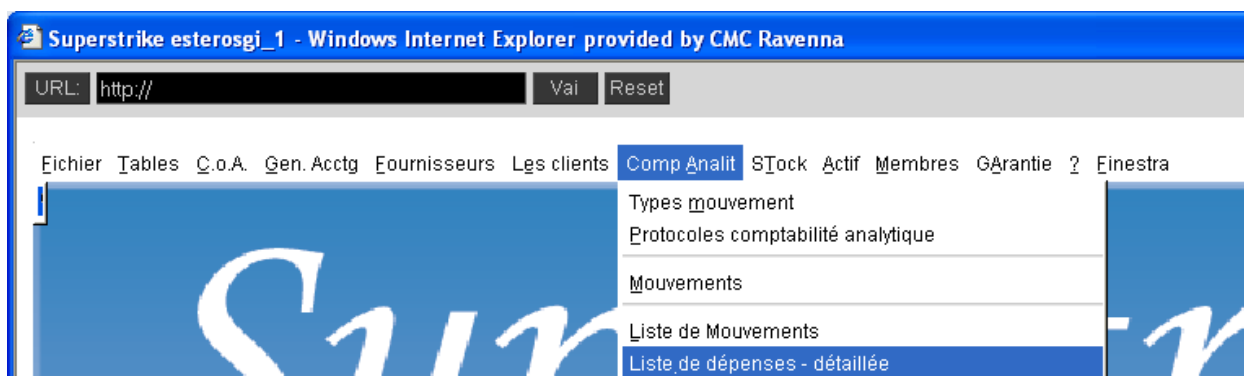
A chaque Noeud pour les Matériaux, les Pièces de Rechange, Prestations, ecc. (MATERIALI, RICAMBI, PRESTAZIONI) on doit reclasser le poste de dépense créé de cette façon :



(Descendre d'un niveau)



5. IMPRESSIONS COMPTABILITE ANALYTIQUE (ELABORATIONS)



Liste de DépenseS – Détaillée

Cette fonction permet d'observer tous les mouvements concernant les centres de coût /sous-centres au détail **maximum**.

SELECTION

Type de Com: 1 C.d.C. / Comessa TypeCompte Rattachement: Y

P.d.C.: CI Comp: Incl. Es...: 1055

P.d.C.: VS Comp: Incl. Es...:

Un. Org.: Incl. Escl.

Natures: Incl. Escl. 1

Monnaie d'Origine: Monnaie d'Origine

Consolidè Primaire: EUR

Consolidè Secondaire: DZD

Convertir en devise: Change à la date:

Monnaies: Incl. Escl.

Date enreg. à parti: Auý:

Esercizio di comp.: 2010 Date compèt. à parti: 01/01/2010 Auý: 31/12/2010

Type d'Impression: Ordination: Imprimer Date Traitement:

Centre de coût Poste de dè... Ciè Date d'enregistre... Oui Non

Confirmation Annule

Description des champs à remplir :

Type de Compte : 1 Cdc /Comessa (Cdc/Commande)

Type Compte Rattachement : Y (les Y sont des comptes de rattachement dont les mouvements doivent être exclus de la sélection). Ils sont employés en cas de capitalisations ou en tant que contrepartie pour le déchargement des procédures intégrées.

P.d.C. CI (P.d.C Compt. Anal.) : Code ou centre de coût dont on demande la liste de dépense détaillée.

Nature : 1 Mouvements sûrs. Si on laisse ce champ vide, le système totalise aussi les mouvements temporaires/simulés.

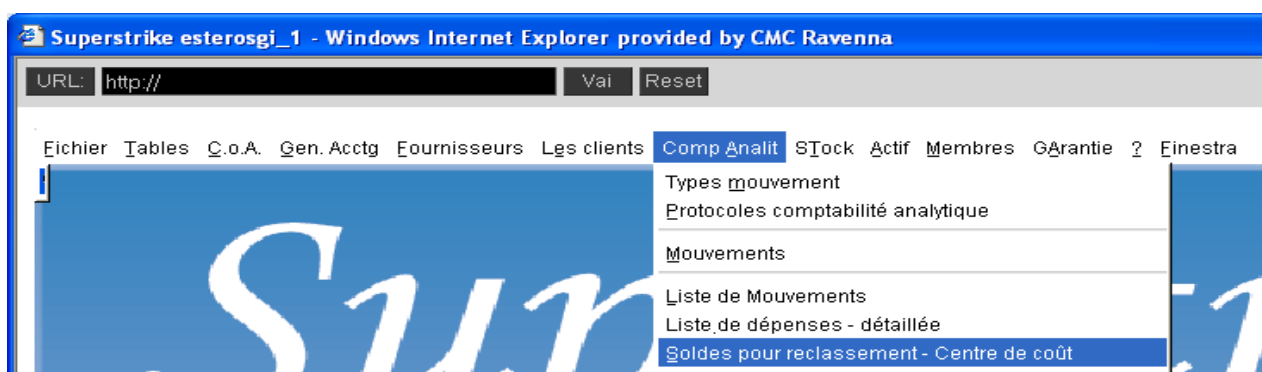
Exercice : Exercice auquel on fait référence pour la liste de dépense. Si on laisse ce champ vide, le système élabore tous les mouvements, depuis le début de la commande jusqu'à la période de référence.

Période : Période de référence (obligatoire) pour la liste de dépense

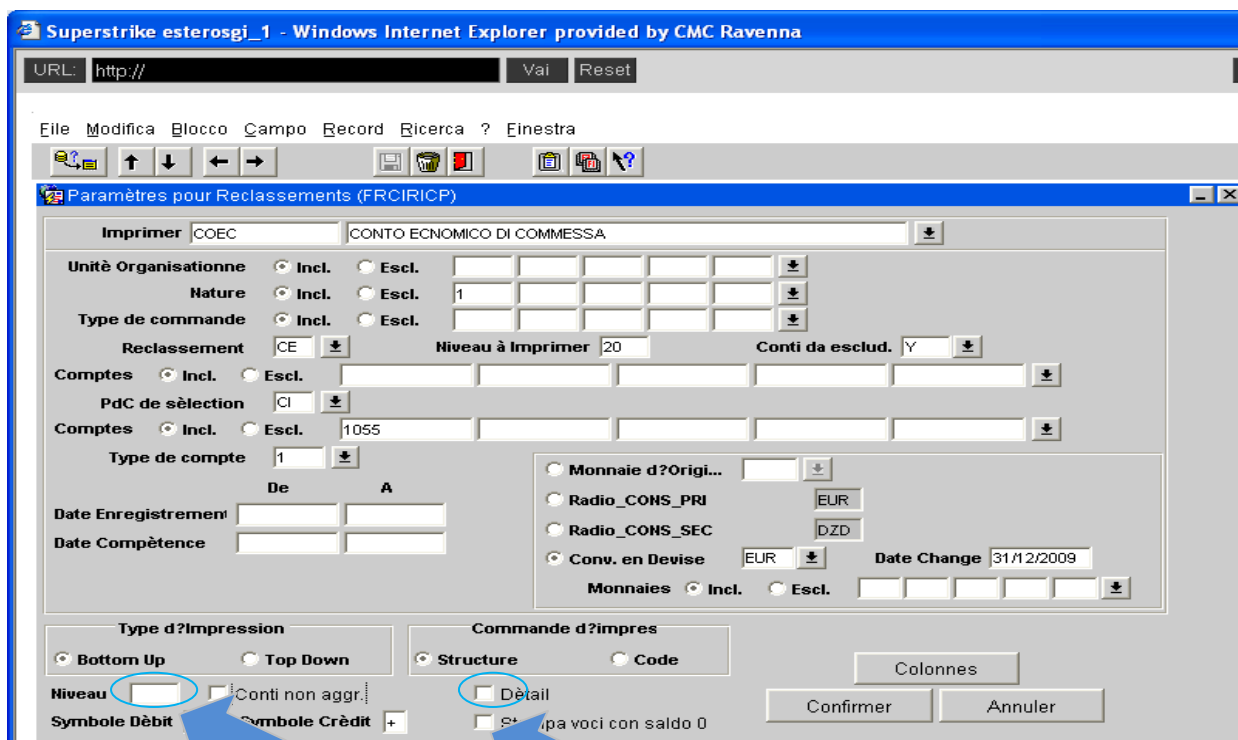
Confirmer . OK

Soldes pour Reclassement CdC

Cette fonction permet d'obtenir le **COMPTE DE RESULTAT** d'une commande / centre de coût



Description des champs à remplir :



Il est **IMPORTANT** de noter la reclassification de cette impression **CE - (Compte de Résultat)**. Comme on a expliqué au premier chapitre, **chaque fois qu'on crée un centre de coût, il faut l'agréger, l'agrégation permet ce type d'élaboration.**

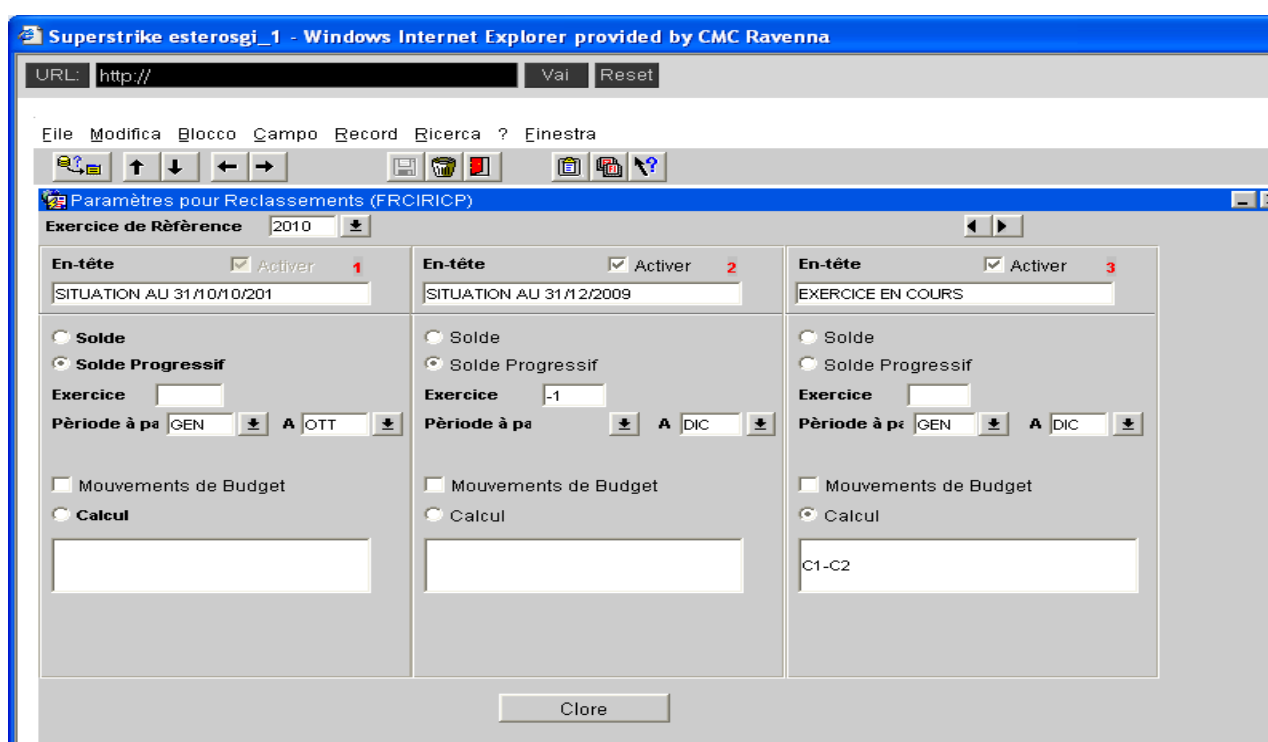
Ce cadre est déjà dressé, donc il faut seulement remplir :

P.d.C Cl (P.d.C. Compt. Anal.): **Code ou centre de coût** dont on veut le compte de résultat.

FLAG sur le case **Détail** détermine l'expansion de tous les postes contenus dans le rapport.

Niveau complété avec 1 ou 2 reclassse le degré d'expansion de tous les postes à la **3^{ème}** position au lieu de la **5^{ème}** position

Cliquer sur **Colonnes** et modifier la période qu'on veut demander



The screenshot shows a web browser window titled "Superstrike esterogsi_1 - Windows Internet Explorer provided by CMC Ravenna". The address bar shows "http://". The browser menu includes "File", "Modifica", "Blocco", "Campo", "Record", "Ricerca", and "?", "Finestra". The main content area displays a dialog box titled "Paramètres pour Reclassements (FRCIRICP)". The dialog has a dropdown for "Exercice de Référence" set to "2010". It contains three columns, each with an "En-tête" field and an "Activer" checkbox. Column 1: "En-tête" is "SITUATION AU 31/10/10/201", "Activer" is checked, "Solde" is "Solde Progressif", "Exercice" is empty, "Période à pa" is "GEN" and "A OTT". Column 2: "En-tête" is "SITUATION AU 31/12/2009", "Activer" is checked, "Solde" is "Solde Progressif", "Exercice" is "-1", "Période à pa" is empty and "A DIC". Column 3: "En-tête" is "EXERCICE EN COURS", "Activer" is checked, "Solde" is "Solde Progressif", "Exercice" is empty, "Période à pa" is "GEN" and "A DIC". Each column has a "Calcul" checkbox checked and a text field. The third column's "Calcul" field contains "C1-C2". A "Close" button is at the bottom center.

Fermer cet écran.

On peut visualiser l'écran précédent. **Confirmer.** OK

Soldes pour Reclassement - Poste de coût

Cette fonction permet d'élaborer la reclassification par Poste de Dépense



Il existe 2 types d'élaborations :

1-Liste de dépense Extra Synthèse – LSEX

(niveau d'analyse par centre de coût)

2-Liste de dépense de Synthèse –LSSI

(niveau d'analyse par sous-centre de coût)

1 – Liste de dépense Extra Synthèse LSEX

Il est **IMPORTANT** de noter la reclassification de cette impression **CS** Compte de Dépense récapitulatif (Poste de Dépense) – Comme on a expliqué au chapitre précédent, **chaque fois qu'on crée un poste de dépense, il faut l'agréger. L'agrégation permet ce type d'élaboration.**

17

Le type de compte **1** indique que la demande de ce rapport concerne le Centre de coût.

Cet écran est déjà dressé, il faut seulement remplir :

P.d.C. CI (P.d.C. Compt. Anal.): **Code ou centre de coût** dont on veut la liste de dépense extra-synthèse

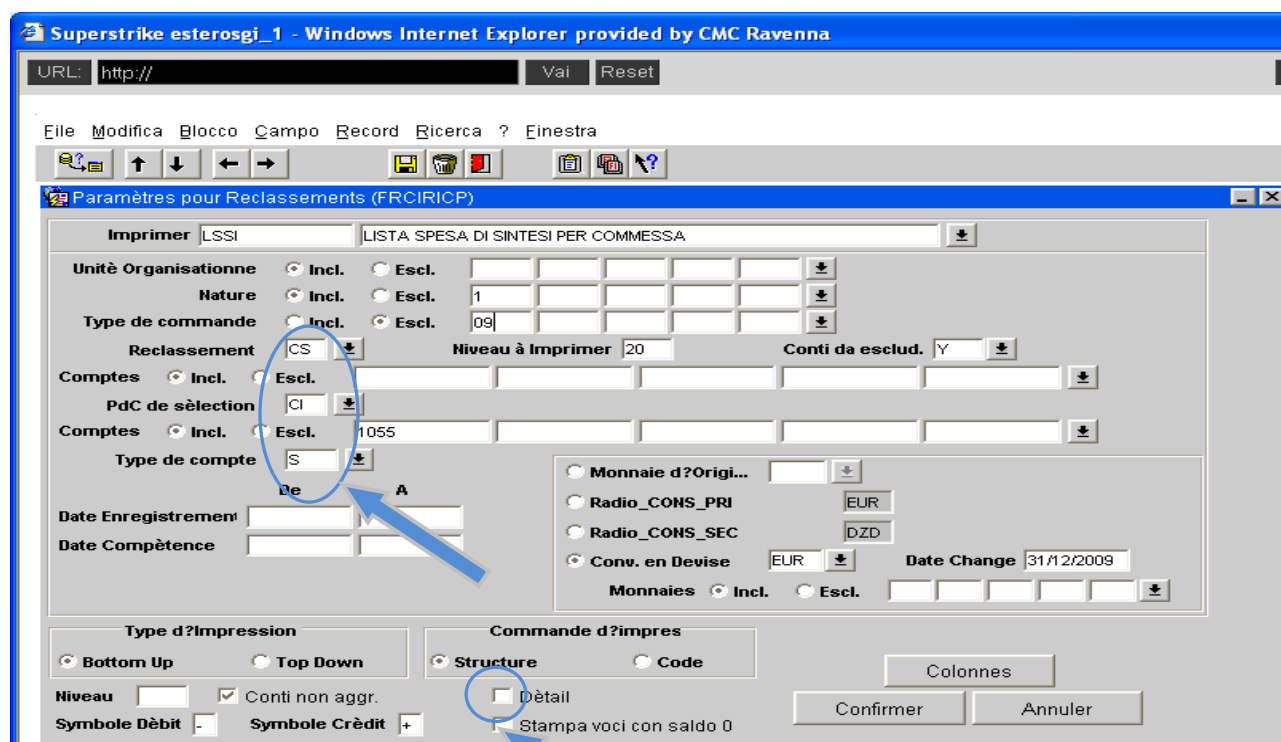
Le FLAG dans le case Détail détermine l'expansion de tous le postes contenus dans le rapport.

Cliquer sur **Colonnes** et modifier la période demandée.

Fermer.

On visualise l'écran précédent. **Confirmer. OK**

2- Liste de dépense de Synthèse LSSI



Il est **IMPORTANT** de noter la reclassification de cette impression **CS** Compte de Dépense récapitulatif (Postes de dépense) – Comme on a expliqué au chapitre précédent, **chaque fois qu'on crée un poste de dépense, il faut l'agréger. L'agrégation permet ce type d'élaboration.**

18

Le type compte **S** indique que la demande de ce rapport concerne le Sous-centre de Coût.

L'écran est déjà dressé, il faut seulement remplir :

P.d.C. CI : **Code ou centre de Coût** dont on veut la liste de dépense extra-synthèse

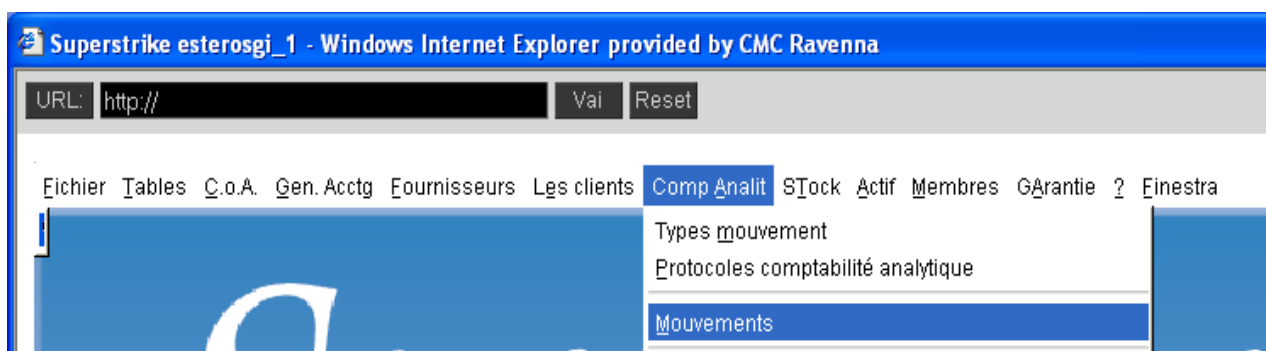
Le FLAG dans le case Détail détermine l'expansion de tous les postes contenus dans le rapport.

Cliquer sur **Colonnes** et modifier la période demandée.

Fermer.

On visualise l'écran précédent. **Confirmer.** OK

6. MOUVEMENTS COMPTABILITE ANALYTIQUE



Il existe des Types Mouvements créés pour rectifier les mouvements de comptabilité CO.GE ou Gestion Dépôt.

GIRC – Virement COUTS

GIRR – Virement REVENUS

19

Description des champs à remplir :

Comm/CdC identifie le Centre de Coût (avec son sous-centre) de **PROVENANCE**

P.d.D. identifie le Poste de Dépense par lequel on a chargé les mouvements

Val.Unit/ Quantité/Montant : selon les mouvements précédents

P/D identifie le Centre de Coût (avec son sous-centre) de **DESTINATION**

Description : La description doit reporter les références de l'article rectifié